



A.S.L. TO4

Azienda Sanitaria Locale
di Ciriè, Chivasso e Ivrea

Sede legale: Via Po, 11 - 10034 CHIVASSO (TO)

Tel. +39 011.9176666

Sede amministrativa: Via Aldisio, 2 - 10015 IVREA (TO)

Tel. +39 0125.4141

www.aslto4.piemonte.it

P.I./Cod. Fisc. 09736160012

Definizione del Profilo / fabbisogno Professionale

ASL TO4 - CONTESTO DI RIFERIMENTO

L'ASL TO 4 è nata dall'accorpamento delle ASL di Ciriè, Chivasso ed Ivrea il primo gennaio 2008. Nell'impianto complessivo del Servizio Sanitario Regionale, A.S.L. TO 4 ha la funzione di promuovere e tutelare il benessere della popolazione di riferimento.

Esercita tale funzione attraverso l'erogazione diretta di servizi e la programmazione, indirizzo, committenza di servizi resi dalle altre Aziende Sanitarie Regionali e dalle Strutture accreditate pubbliche e private ed equiparate.

Tutela della salute e promozione del benessere implicano l'integrazione con la dimensione sociale ed una supervisione ed un intervento esteso alla gestione dei bisogni manifesti della popolazione ed alla conseguente domanda diretta di servizi, ma anche un'attenzione specifica ai determinanti di tali bisogni ed alla qualità e quantità dell'offerta, in un contesto generale definibile ad "alta complessità".

DATI GENERALI

L'ASL TO4, comprende 177 comuni ai quali si aggiunge la frazione Rivodora del comune di Baldissero Torinese, raggruppati in 5 distretti sanitari, con un popolazione di 518.323 abitanti

- una estensione territoriale di 3.164 kmq

- una densità abitativa di 164 abitanti per kmq.

L'estensione e la variabilità geografica dell'ASL TO 4 sono senza dubbio notevoli, dall'hinterland torinese verso la Valle d'Aosta nella zona a nord e verso il territorio francese nella zona ad ovest.

Al 31/12/2015, in Azienda sono in servizio n. 4.300 operatori, di cui n.4.247 dipendenti e n.53 interinali, di cui 2.817 sanitari, 551 amministrativi, 930 del ruolo tecnico, 2 del ruolo professionale.

Alla data del 31/12/2015 nel territorio di riferimento sono residenti complessivamente 518.323 abitanti, di cui 124.082 di età superiore ai 65 anni (Fonte BDDE).

1

Distretti	Totale popolazione	
DISTRETTO CIRIE	Maschi	59.882
	Femmine	62.458
	Totale	122.340
DISTRETTO CHIVASSO - SAN MAURO	Maschi	59.092
	Femmine	62.168
	Totale	121.260
DISTRETTO SETTIMO TORINESE	Maschi	41.713
	Femmine	43.720
	Totale	85.433
DISTRETTO IVREA	Maschi	52.972
	Femmine	56.840
	Totale	109.812
DISTRETTO CUORGNE'	Maschi	38.851
	Femmine	40.627
	Totale	79.478
Totale	Maschi	252.510
	Femmine	265.813
	Totale	518.323

Tabella: popolazione dell'ASL TO4 (al 31/12/2015). Fonte BDDE

Il numero di Comuni è superiore nell'area di Ivrea, dove è peraltro presente anche una componente di Comuni classificati come montani.

STRUTTURA ORGANIZZATIVA

L'ASL TO 4 garantisce l'erogazione dei LEA nei tre livelli assistenziali, attraverso le seguenti macroarticolazioni organizzative:

- Strutture di staff ed amministrative
- Distretti
- Presidi ospedalieri.
- Dipartimento di prevenzione.

In tale ambito le Strutture organizzative in cui l'Azienda si articola sono:

- la Direzione Strategica e i Servizi in Staff (Strutture semplici o complesse o uffici)
- i Dipartimenti, le Strutture complesse, le Strutture semplici, le altre articolazioni organizzative.

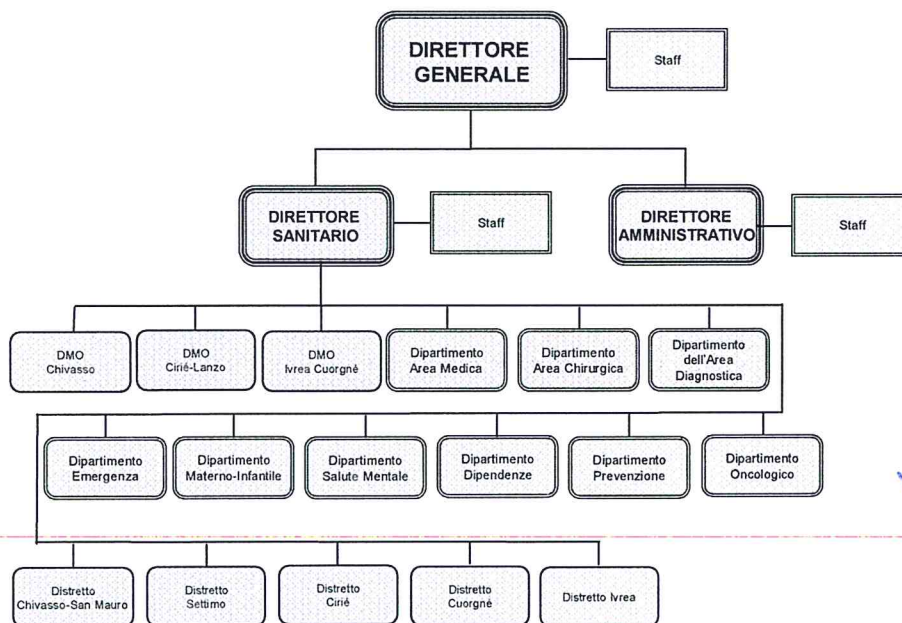
I **Dipartimenti** sono Strutture organizzative qualificate dall'aggregazione di Strutture e funzioni finalizzate all'espletamento coordinato di attività affini o complementari.

Le **Strutture Complesse** sono dotate di autonomia gestionale organizzativa e tecnico professionale. La Struttura Complessa dispone di risorse umane tecniche e finanziarie specificatamente assegnate, fatte salve le risorse assegnate a livello dipartimentale.

Le **Strutture Semplici** sono articolazioni organizzative con assegnazione di risorse specifiche. Esse possono essere articolazioni delle Strutture complesse o articolazioni organizzative dei Dipartimenti, ovvero poste in staff alla Direzione Generale.

Articolazione

Nella figura che segue viene presentato l'organigramma aziendale dell'ASL TO4, con particolare riferimento alle funzioni aziendali.



ASL TO 4 - Organigramma

6

Territorio

Nell'ASL TO 4 sono operativi complessivamente cinque distretti:

- DISTRETTO DI CIRIÉ
- DISTRETTO DI CHIVASSO/ SAN MAURO
- DISTRETTO DI SETTIMO
- DISTRETTO DI IVREA
- DISTRETTO DI CUORGNÉ

DISTRETTO – CIRIÉ'

comprende i Comuni di Ala di Stura, Balangero, Balme, Barbania, Borgaro Torinese, Cafasse, Cantoira, Caselle Torinese, Ceres, Chialamberto, Cirié, Coassolo Torinese, Corio, Fiano, Front, Germagnano, Groscavallo, Grosso, Lanzo Torinese, Lemie, Levone, Mathi, Mezenile, Monastero di Lanzo, Nole, Pessinetto, Robassomero, Rocca Canavese, San Carlo Canavese, San Francesco al Campo, San Maurizio Canavese, Traves, Usseglio, Vallo Torinese, Varisella, Vauda Canavese, Villanova Canavese, Viù.

DISTRETTO – CHIVASSO/ SAN MAURO

comprende i Comuni di Brandizzo, Brozolo, Brusasco, Casalborgone, Castagneto Po, Cavagnolo, Chivasso, Crescentino, Foglizzo, Fontanetto Po, Lamporo, Lauriano, Montanaro, Monteu da Po, Rondissone, Saluggia, San Sebastiano Po, Torrazza P.te, Verolengo, Verrua Savoia, Castiglione T.se, Cinzano, Gassino, Rivalba, San Mauro Torinese, San Raffaele Cimena, Sciolze, nonché Baldissero Torinese esclusivamente per il territorio e per gli assistiti della frazione Rivodora.

DISTRETTO – SETTIMO TORINESE

comprende i Comuni di Leini, Volpiano, San Benigno, Settimo Torinese.

DISTRETTO – IVREA

comprende i Comuni di Albiano, Alice Superiore, Andrate, Azeglio, Banchette, Barone, Bollengo, Borgofranco d'Ivrea, Borgomasino, Brosso, Burolo, Caluso, Candia, Caravino, Carema, Cascinette, Chiaverano, Collettero
Giacosa, Cossano, Cuceglio, Fiorano, Issiglio, Ivrea, Lessolo, Loranzé, Lugnacco, Maglione, Mazzé, Mercenasco, Meugliano, Montalenghe, Montalto Dora, Nomaglio, Orio, Palazzo, Parella, Pavone, Pecco, Perosa, Piverone, Quagliuzzo, Quassolo, Quincinetto, Romano, Rueglio, Salerano, Samone, San Giorgio, San Giusto, San Martino, Scarmagno, Settimo Rottaro, Settimo Vittone, Strambinello, Strambino, Tavagnasco, Trausella, Traversella, Vestigné, Vialfré, Vico, Vidracco, Villareggia, Vische, Vistrorio.

DISTRETTO - CUORGNE'

comprende i Comuni di Aglié, Alpette, Bairo, Baldissero, Borgiallo, Bosconero, Busano, Canischio, Castellamonte, Castelnuovo Nigra, Ceresole Reale, Chiesanuova, Ciconio, Cintano, Collettero Castelnuovo, Cuorgné, Favria, Feletto, Forno Canavese, Frassinetto, Ingria, Locana, Lombardore, Lusiglié, Noasca, Oglanico, Ozegna, Pertusio, Pont Canavese, Prascorsano, Pratiglione, Ribordone, Rivara, Rivarolo, Rivarossa, Ronco, Salassa, San Colombano, San Ponso, Sparone, Torre, Valperga, Valprato Soana.

La funzione di medicina primaria è assicurata dai medici di medicina generale, dai pediatri di libera scelta e dai medici di continuità assistenziale. Il numero dei professionisti per Distretto/Area al 01/01/2017 è evidenziato nella tabella che segue:

Distretti	MMG	PLS
DISTRETTO CIRIE	83	14
DISTRETTO CHIVASSO - SAN MAURO	80	14
DISTRETTO SETTIMO TORINESE	59	11
DISTRETTO IVREA	78	9
DISTRETTO CUORGNE'	51	8
Totale	351	56

Tabella: Numero di medici di medicina generale e pediatri di libera scelta dell'ASL TO 4

Presidi Ospedalieri in acuzie e in postacuzie

L'attività di produzione ospedaliera per acuti viene effettuata negli Ospedali aggregati in tre Presidi riuniti, a cui dal 2010 si è aggiunto l'Ospedale di Settimo Torinese.

OSPEDALE RIUNITO CIRIE' – LANZO

- Ospedale di Cirié (238 posti letto in ricovero ordinario e 23 posti letto in ricovero DH), l'ospedale capo fila del Presidio riunito. Dotato di specialità di base e di quelle specialistiche. E' sede di D.E.A. di I livello.
- Ospedale di Lanzo (83 posti letto in ricovero ordinario e 19 posti letto in ricovero DH): Ospedale con alcune specialità di base e particolare caratterizzazione verso la day surgery e i day hospital. E' sede di un punto di primo intervento (P.P.I.)

OSPEDALE DI CHIVASSO

- Ospedale di Chivasso (183 posti letto in ricovero ordinario e 28 posti letto in ricovero DH) ed è sede di D.E.A. di I livello.

OSPEDALE RIUNITO IVREA – CUORGNE'

- Ospedale di Ivrea (236 posti letto in ricovero ordinario e 30 posti letto in ricovero DH), è l'ospedale capo fila del Presidio riunito ed è sede di D.E.A. di I livello.
- Ospedale di Cuorgné (98 posti letto in ricovero ordinario e 23 posti letto in ricovero DH), Ospedale con le specialità di base e particolare caratterizzazione verso la day surgery e i day hospital. E' sede di Pronto Soccorso.

Ospedale di SETTIMO TORINESE

- Gestito in sperimentazione gestionale in forma mista pubblico e privato con SAAPA s.p.a., il Presidio ha indirizzo riabilitativo di 2° livello (59 p.l.) e lungodegenza (82 p.l.), per un totale di 141 posti letto, a cui vanno aggiunti 94 posti letto CAVS (DGR n12-3730 del 27/07/2016).

L'attività di ricovero, per quanto riguarda numero ed importo tariffato in ricovero ordinario e in day hospital degli Ospedali dell'ASL TO 4 per l'anno 2016 è presentata nella tabella che segue.

Anno 2016			TOTALE
Istituto		n. casi	Importo Totale
OSPEDALE DI CHIVASSO	R	7.234	24.831.218
	D	2.884	3.441.306
Totale Istituto		10.118	28.272.525
Totale Struttura		10.118	28.272.525
OSPEDALE DI CIRIE'	R	8.646	29.893.429
	D	1.922	2.040.755
Totale Istituto		10.568	31.934.184
OSPEDALE DI LANZO	R	1.451	5.715.748
	D	972	1.030.878
Totale Istituto		2.423	6.746.626
Totale Struttura		12.991	38.680.810
OSPEDALE DI IVREA	R	7.897	28.866.562
	D	3.060	4.042.502
Totale Istituto		10.957	32.909.064
OSPEDALE DI CUORGNE'	R	1.192	5.060.112
	D	1.020	1.296.888
Totale Istituto		2.212	6.357.000
Totale Struttura		13.169	39.266.064
Totale Azienda	R	26.420	94.367.069
	D	9.858	11.852.329
Totale Azienda Gen.		36.278	106.219.398

Tabella: Attività di ricovero relativa all'anno 2016 degli Ospedali dell'ASL TO 4

Il numero di prestazioni ambulatoriali complessivamente erogate, con il relativo importo per l'anno 2016 è presentato nella tabella che segue.

Azienda Erogante	N. Prest.	Importo Netto
Asl TO4 anno 2016	5.185.565	59.371.208

Tabella: Attività ambulatoriale relativa all'anno 2016 dell'ASL TO 4

Nel territorio dell'ASL TO 4 sono operative le seguenti Strutture residenziali per anziani non autosufficienti : 10 RSA aziendali e 73 private accreditate;
Sono inoltre presenti tre Hospice: Lanzo, Salerano e Foglizzo.

Nel territorio dell'ASL TO 4 sono altresì presenti le seguenti Strutture sanitarie private accreditate:
- Eporediese di Ivrea - Ville Turina Amione di San Maurizio Canavese - Villa Grazia di San Carlo Canavese - Villa Ida di Lanzo Torinese
- Malpighi di Chivasso (prestazioni ambulatoriali)
- Nuova LAMP di Settimo Torinese (prestazioni ambulatoriali).
Le case di cura private accreditate presentano un'offerta di 121 posti letto CAVS, come da DGR n12-3730 del 27/07/2016. Sono inoltre presenti 94 posti letto CAVS presso Ospedale di Settimo Torinese e 18 posti letto CAVS presso Ospedale di Lanzo.

Area urgenza ed emergenza

Nell'ASL TO 4 è presente un Dipartimento di Emergenza. Il numero di accessi al PS nelle diverse sedi per l'anno 2016 è presentato nella tabella che segue.

Accessi DEA/PS	DEA Chivasso	DEA Ciriè	PPI Lanzo	DEA Ivrea	PS Cuorgnè	Totale
Anno 2016	53.449	47.130	6.734	41.991	16.553	165.857

Tabella 5. Accessi DEA/PS Presidi ospedalieri dell'ASL TO 4 anno 2016

Prevenzione

Il governo unitario della prevenzione richiesto dalla normativa in materia impone una riorganizzazione delle attività di prevenzione e promozione della salute.

Il Dipartimento di prevenzione è una struttura tecnico funzionale preposta alla promozione della tutela della salute collettiva con l'obiettivo della promozione della salute, della prevenzione delle malattie, del miglioramento della qualità della vita e del benessere animale e della sicurezza alimentare.

Il livello della Prevenzione presso l'ASL TO4 viene attuato in tutti gli ambiti clinici ed assistenziali coordinati da e con le Strutture di seguito indicate:

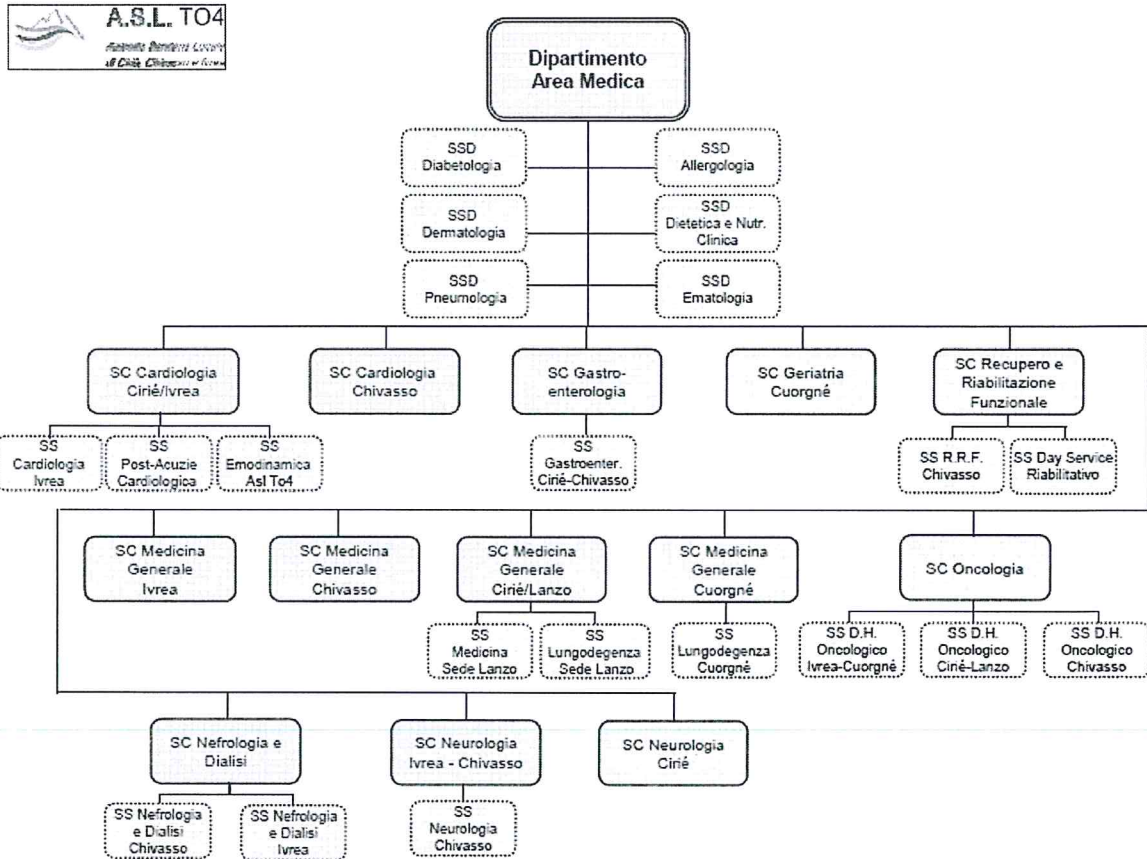
- Dipartimento di Prevenzione
- Strutture Complesse (SISP, SIAN, SPRESAL, Servizi Veterinari)
- Strutture Semplici.

L'attività di prevenzione viene organizzata in forma integrata su tre sedi principali di riferimento a Ciriè, Chivasso ed Ivrea.

Al Dipartimento di Prevenzione afferisce inoltre la S.C. Medicina Legale.

S.C. ONCOLOGIA

La S.C. ONCOLOGIA è allocata all'interno del Dipartimento di Area Medica.



ASL TO 4 - Organigramma

La Struttura Complessa di Oncologia fa parte del Dipartimento Organizzativo Medico e Funzionale Oncologico dell'ASL TO4, ha sede presso il Presidio Ospedaliero di Ivrea e, in coerenza con la gestione del rischio clinico e la razionalizzazione della rete di assistenza aziendale, regionale e oncologica, assolve all'attività assistenziale, clinica in elezione e in emergenza/urgenza dei pazienti affetti da tumori solidi non ematologici.

L'attività oncologica si svolge secondo le indicazioni diagnostiche e terapeutiche più avanzate e si realizza con la collaborazione di tutte le discipline specialistiche presenti nella struttura ospedaliera dell'ASL TO4, nell'ambito del Dipartimento Oncologico aziendale e della Rete oncologica regionale, sia come ricovero ordinario (presso l'ospedale di Ivrea) sia come Day Hospital (nei presidi di Ivrea, Chivasso, Ciriè e Cuornè e Lanzo) sia come prestazioni Ambulatoriali. Parte integrante dell'attività oncologica o a essa strettamente correlate sono: la Terapia del Dolore, il Sostegno Psicologico, la Riabilitazione e la Fisioterapia, le Cure Palliative Posti letto Oncologia

	Letti RO	Letti DH
OSPEDALE CIVILE DI IVREA	12	11
OSPEDALE CHIVASSO	0	10

[Handwritten signatures and initials in blue ink]

Nel corso del 2016 ha svolto le attività di seguito elencate:

Ricoveri Anno
2016

Denominazione Sede	Descr Disciplina Dimissione	Descr	Tot	Tot
		Ricov	Cartelle	GG Deg
OSPEDALE CIVICO IVREA	Oncologia	Ord.	334	3.919
OSPEDALE CIVICO IVREA	Oncologia	D.H.	202	2.009
		Totali	536	5.928

Denominazione Sede	Descr Disciplina Dimissione	Descr	Tot	Tot
		Ricov	Cartelle	GG Deg
OSPEDALE CIVICO CHIVASSO	Oncologia	D.H.	473	3.206
		Totali	473	3.206

Denominazione Sede	Descr Disciplina Dimissione	Descr	Tot	Tot
		Ricov	Cartelle	GG Deg
OSPEDALE CIVICO LANZO	Oncologia	D.H.	469	2.226
		Totali	469	2.226

Prestazioni ambulatoriali per esterni

Prestazioni ambulatoriali per esterni

Denominazione Sede	Descr Disciplina	Tot
		Quantita
OSPEDALE CIVICO IVREA	Oncologia	11.248
OSPEDALE CIVICO CHIVASSO	Oncologia	6.002
OSPEDALE CIVICO CIRIE'	Oncologia	407
OSPEDALE CIVICO CUORGNE'	Oncologia	5.542
OSPEDALE CIVICO LANZO	Oncologia	13.821
	Totali	37.020

Prestazioni per interni:

Denominazione Sede	Descr Disciplina	Tot
		Quantita
OSPEDALE CIVICO IVREA	Oncologia	486
OSPEDALE CIVICO CHIVASSO	Oncologia	394
OSPEDALE CIVICO LANZO	Oncologia	915
	Totale	1.795

Profilo soggettivo

Capacità organizzative e gestionale

Il Candidato dovrà dimostrare di avere:

- specifiche competenze scientifiche e organizzative in ambito oncologico con particolare riguardo ai tumori solidi non ematologici e all'attività clinica e assistenziale individuata come *mission* della S.C.
- Esperienza mirata all'integrazione fra gli ospedali aziendali per assolvere alle attività oncologiche su più sedi, nell'ambito della territorialità dell'ASL, in una ottica di organizzazione di rete (in particolare quella oncologica) e di Assistenza in Ricovero Ordinario, Day Hospital e Ambulatorio Oncologico.

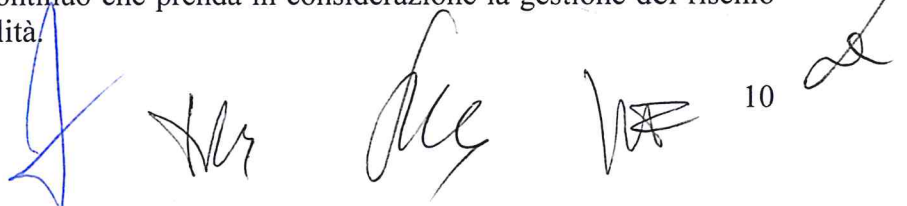
Competenze tecnico-professionali

Il candidato dovrà dimostrare di avere capacità tecnico-professionali così da:

- evidenziare specifica formazione e conoscenza della disciplina oncologica, comprovata da adeguata esperienza professionale e clinica, maturata in strutture oncologiche qualificate, dotate di tutti i setting assistenziali citati nel profilo oggettivo, con particolare riguardo al trattamento dei tumori solidi in fase neoadiuvante, adiuvante e della malattia avanzata anche con l'uso di farmaci innovativi e agenti biologici;
- curare l'aggregazione dei componenti l'équipe medica della Struttura Complessa diretta, con particolare attenzione alla formazione professionale e allo sviluppo tecnico e scientifico, da coniugare con la gestione delle risorse strutturali e tecnologiche;
- valorizzare le professionalità del personale del comparto con particolare riguardo alla integrazione delle competenze tecnico-professionali dell'équipe medico-infermieristica;
- garantire l'organizzazione del lavoro e l'impegno di risorse adeguato al modello organizzativo che è volto a potenziare l'attività di Day Hospital e Ambulatoriale della S.C, con l'obiettivo di limitare e ridurre le liste di attesa, mantenendo alti *standard* qualitativi;
- garantire il perseguimento di attività che prevedano una corretta integrazione tra ospedale e territorio mediante il coinvolgimento delle varie figure professionali del personale sanitario, dipendente e convenzionato, che porti ad un elevato livello di qualità ed efficienza dell'attività erogata, appropriatezza delle prestazioni e contenimento dei tempi di attesa;
- interfacciarsi e collaborare con i Dipartimenti aziendali, con particolare riguardo a quello Organizzativo Medico e a quello Funzionale Oncologico;
- consolidare i rapporti di collaborazione con le Associazioni di Volontariato in ambito oncologico,

Governo clinico

Il candidato dovrà dimostrare di avere competenze nell'ambito della gestione per processi secondo un modello legato al miglioramento continuo che prenda in considerazione la gestione del rischio clinico e l'utilizzo degli standard di qualità.



10