

## Art. 2 Definizione del Profilo / fabbisogno Professionale

### ASL TO4 - CONTESTO DI RIFERIMENTO

L'ASL TO 4 è nata dall'accorpamento delle ASL di Ciriè, Chivasso ed Ivrea il primo gennaio 2008. Nell'impianto complessivo del Servizio Sanitario Regionale, A.S.L. TO 4 ha la funzione di promuovere e tutelare il benessere della popolazione di riferimento.

Esercita tale funzione attraverso l'erogazione diretta di servizi e la programmazione, indirizzo, committenza di servizi resi dalle altre Aziende Sanitarie Regionali e dalle Strutture accreditate pubbliche e private ed equiparate.

Tutela della salute e promozione del benessere implicano l'integrazione con la dimensione sociale ed una supervisione ed un intervento esteso alla gestione dei bisogni manifesti della popolazione ed alla conseguente domanda diretta di servizi, ma anche un'attenzione specifica ai determinanti di tali bisogni ed alla qualità e quantità dell'offerta, in un contesto generale definibile ad "alta complessità"

d

fei

ASL

ASL

## DATI GENERALI

L'ASL TO4, comprende 177 comuni ai quali si aggiunge la frazione Rivodora del comune di Baldissero Torinese, raggruppati in 5 distretti sanitari, con un popolazione di 518.323 abitanti

- una estensione territoriale di 3.164 kmq

- una densità abitativa di 164 abitanti per kmq.

L'estensione e la variabilità geografica dell'ASL TO 4 sono senza dubbio notevoli, dall'hinterland torinese verso la Valle d'Aosta nella zona a nord e verso il territorio francese nella zona ad ovest.

Al 01/01/2016, in Azienda sono in servizio n. 4.300 operatori, di cui n.4.247 dipendenti e n.53 interinali, di cui 2.817 sanitari, 551 amministrativi, 930 del ruolo tecnico, 2 del ruolo professionale.

Alla data del 01/01/2016 nel territorio di riferimento sono residenti complessivamente 518.323 abitanti, di cui 124.082 di età superiore ai 65 anni ( Fonte BDDE).

Distretti	Totale popolazione	
	Maschi	Femmine
DISTRETTO CIRIE	59.882	62.458
	Totale	122.340
DISTRETTO CHIVASSO - SAN MAURO	59.092	62.168
	Totale	121.260
DISTRETTO SETTIMO TORINESE	41.713	43.720
	Totale	85.433
DISTRETTO IVREA	52.972	56.840
	Totale	109.812
DISTRETTO CUORGNE'	38.851	40.627
	Totale	79.478
Totale	<b>Maschi</b>	<b>252.510</b>
	<b>Femmine</b>	<b>265.813</b>
	<b>Totale</b>	<b>518.323</b>

*de*

*de*

*de*

*de*

*de*

Distretto Ciriè			Distretto Chivasso - San Mauro			Distretto Cuorgnè			Distretto Ivrea			Distretto Settimo Torinese			ASLTO4		
Maschi	Femmine	Totale	Maschi	Femmine	Totale	Maschi	Femmine	Totale	Maschi	Femmine	Totale	Maschi	Femmine	Totale	Maschi	Femmine	Totale
12.424	15.496	27.920	12.591	15.751	28.342	8.365	10.917	19.282	12.786	16.790	29.576	8.413	10.549	18.962	54.579	69.503	124.082

**Tabella 2.** Popolazione superiore > 65 anni dell'ASL TO4 (al 01/01/2016). Fonte BDDE

Il numero di Comuni è superiore nell'area di Ivrea, dove è peraltro presente anche una componente di Comuni classificati come montani più rilevante.

## STRUTTURA ORGANIZZATIVA

L'ASL TO 4 garantisce l'erogazione dei LEA nei tre livelli assistenziali, attraverso le seguenti macroarticolazioni organizzative:

- Strutture di staff ed amministrative
- Distretti
- Presidi ospedalieri.
- Dipartimento di prevenzione.

In tale ambito le Strutture organizzative in cui l'Azienda si articola sono:

- la Direzione Strategica e i Servizi in Staff (Strutture semplici o complesse o uffici)
- i Dipartimenti, le Strutture complesse, le Strutture semplici, le altre articolazioni organizzative.

I **Dipartimenti** sono Strutture organizzative qualificate dall'aggregazione di Strutture e funzioni finalizzate all'espletamento coordinato di attività affini o complementari.

Nell'ASL TO 4 costituiscono le tipologie dipartimentali:

- i dipartimenti strutturali, caratterizzati dall'omogeneità, sotto il profilo delle attività, delle risorse umane o tecnologiche impiegate o delle procedure operative adottate;
- i dipartimenti funzionali, che aggregano strutture operative non omogenee, interdisciplinari, al fine di coordinarne l'azione per realizzare obiettivi interdipartimentali e/o programmi di rilevanza strategica.

Sono organi del Dipartimento: il Direttore del Dipartimento e il Comitato di Dipartimento. Le attività specifiche di ciascun Dipartimento, l'organizzazione e le modalità di funzionamento sono dettagliatamente contenute nei regolamenti di Dipartimento.

Le **Strutture Complesse** sono dotate di autonomia gestionale organizzativa e tecnico professionale. La Struttura Complessa dispone di risorse umane tecniche e finanziarie specificatamente assegnate, fatte salve le risorse assegnate a livello dipartimentale.

Le **Strutture Semplici** sono articolazioni organizzative con assegnazione di risorse specifiche. Esse possono essere articolazioni delle Strutture complesse o articolazioni organizzative dei Dipartimenti, ovvero poste in staff alla Direzione Generale.

In generale hanno una valenza dipartimentale quando devono svolgere funzioni o servizi la cui organizzazione nelle singole Strutture complesse risulterebbe inefficiente.

Sono semplici invece le Strutture organizzative che solitamente assicurano attività riconducibili ad una linea di produzione chiaramente individuabile nell'ambito di quella della Struttura Complessa di riferimento.

*Orbi*

*SM*

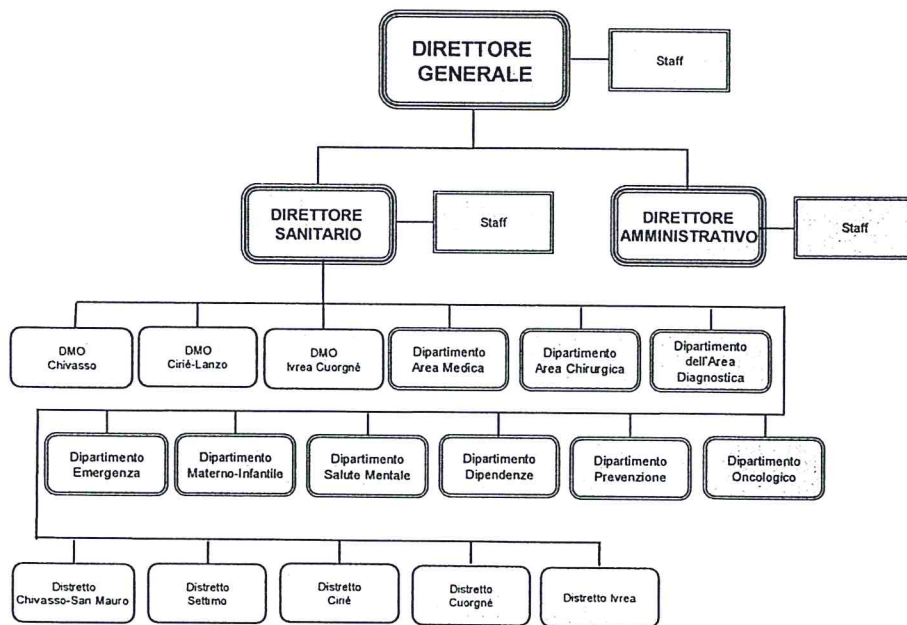
*h*

*[Handwritten signature]*



## Articolazione

Nella figura che segue viene presentato l'organigramma aziendale dell'ASL TO4, con i relativi Dipartimenti.



ASL TO 4 - Organigramma

6

Figura 2. Organigramma dell'ASL TO4

Di seguito viene illustrata la strutturazione di riferimento per quanto riguarda le strutture di staff ed amministrative, il territorio, la rete dei Presidi ospedalieri in acuzie e postacuzie, la prevenzione,

### Staff e strutture amministrative

Presso la sede legale sono operative Strutture che svolgono funzioni amministrative, tecnico-professionali, di controllo, di verifica, analisi, programmazione e gestione al fine di attuare gli atti di indirizzo e pianificazione strategica definiti dalla Direzione Aziendale.

L'organizzazione dei servizi amministrativi viene costruita evitando duplicazioni di funzioni e individuando, nell'ambito della stessa Struttura, le attività prevalenti.

In staff alla Direzione Generale sono presenti Strutture complesse, Strutture semplici e Uffici, la cui articolazione è indicata nel piano di organizzazione.

L'Articolazione organizzativa e le funzioni sono esplicitate nel piano di organizzazione.

### Territorio

Nell'ASL TO4 sono operativi complessivamente cinque distretti:

- DISTRETTO DI CIRIÉ
- DISTRETTO DI CHIVASSO/ SAN MAURO
- DISTRETTO DI SETTIMO
- DISTRETTO DI IVREA
- DISTRETTO DI CUORGNÉ

*Handwritten signatures and initials:*  
Jdl  
Mku  
LM  
L B

**DISTRETTO - CIRIÉ'**

comprende i Comuni di Ala di Stura, Balangero, Balme, Barbania, Borgaro Torinese, Cafasse, Cantoira, Caselle Torinese, Ceres, Chialamberto, Cirié, Coassolo Torinese, Corio, Fiano, Front, Germagnano, Groscavallo, Grosso, Lanzo Torinese, Lemie, Levone, Mathi, Mezzenile, Monastero di Lanzo, Nole, Pessinetto, Robassomero, Rocca Canavese, San Carlo Canavese, San Francesco al Campo, San Maurizio Canavese, Traves, Usseglio, Vallo Torinese, Varisella, Vauda Canavese, Villanova Canavese, Viù.

**DISTRETTO - CHIVASSO/ SAN MAURO**

comprende i Comuni di Brandizzo, Brozolo, Brusasco, Casalborgone, Castagneto Po, Cavagnolo, Chivasso, Crescentino, Foglizzo, Fontanetto Po, Lamporo, Lauriano, Montanaro, Monte da Po, Rondissone, Saluggia, San Sebastiano Po, Torrazza P.te, Verolengo, Verrua Savoia, Castiglione T.se, Cinzano, Gassino, Rivalba, San Mauro Torinese, San Raffaele Cimena, Sciolze, nonché Baldissero Torinese esclusivamente per il territorio e per gli assistiti della frazione Rivodora.

**DISTRETTO - SETTIMO TORINESE**

comprende i Comuni di Leini, Volpiano, San Benigno, Settimo Torinese.

**DISTRETTO - IVREA**

comprende i Comuni di Albiano, Alice Superiore, Andrate, Azeglio, Banchette, Barone, Bollengo, Borgofranco d'Ivrea, Borgomasino, Brosso, Burolo, Caluso, Candia, Caravino, Carema, Cascinette, Chiaverano, Collaretto Giacosa, Cossano, Cuceglio, Fiorano, Issiglio, Ivrea, Lessolo, Loranzé, Lugnacco, Maglione, Mazzé, Mercenasco, Meugliano, Montalenghe, Montalto Dora, Nomaglio, Orio, Palazzo, Parella, Pavone, Pecco, Perosa, Piverone, Quagliuzzo, Quassolo, Quincinetto, Romano, Rueglio, Salerano, Samone, San Giorgio, San Giusto, San Martino, Scarmagno, Settimo Rottaro, Settimo Vittone, Strambinello, Strambino, Tavagnasco, Trausella, Traversella, Vestigné, Vialfré, Vico, Vidracco, Villareggia, Vische, Vistrorio.

**DISTRETTO - CUORGNE'**

comprende i Comuni di Aglié, Alpette, Bairo, Baldissero, Borgiallo, Bosconero, Busano, Canischio, Castellamonte, Castelnuovo Nigra, Ceresole Reale, Chiesanuova, Ciconio, Cintano, Collettero Castelnuovo, Cuorgné, Favria, Feletto, Forno Canavese, Frassinetto, Ingria, Locana, Lombardore, Lusiglié, Noasca, Oglianico, Ozegna, Pertusio, Pont Canavese, Prascorsano, Pratiglione, Ribordone, Rivara, Rivarolo, Rivarossa, Ronco, Salassa, San Colombano, San Ponso, Sparone, Torre, Valperga, Valprato Soana.

Handwritten signatures and initials at the bottom of the page, including a large signature on the right and several smaller ones below it.



La funzione di medicina primaria è assicurata, tra l'altro, dai medici di medicina generale e dai pediatri di libera scelta. Il numero dei professionisti per Distretto/Area al 04/05/2017 è evidenziato nella tabella che segue.

Distretti	MMG	PLS
<b>DISTRETTO CIRIE</b>	83	14
<b>DISTRETTO CHIVASSO - SAN MAURO</b>	80	14
<b>DISTRETTO SETTIMO TORINESE</b>	59	11
<b>DISTRETTO IVREA</b>	80	9
<b>DISTRETTO CUORGNE'</b>	51	8
<b>Totale</b>	<b>353</b>	<b>56</b>

**Tabella 2.** Numero di medici di medicina generale e pediatri di libera scelta dell'ASL TO 4 (Aggiornati al 04/05/2017)

Sono inoltre presenti:

- 20 poliambulatori/edifici polifunzionali (Distretto Ciriè 5, Distretto Chivasso – San Mauro 6, Distretto Settimo Torinese 3, Distretto Ivrea 3, Distretto Cuorgnè 3);
- 30 consultori (familiari, pediatrici e per adolescenti) (Distretto Ciriè 6, Distretto Chivasso – San Mauro 6, Distretto Settimo Torinese 5, Distretto Ivrea 8, Distretto Cuorgnè 5);
- 5 ambulatori di diabetologia (uno per distretto);
- 18 sedi di continuità assistenziale (Distretto Ciriè 5, Distretto Chivasso – San Mauro 5, Distretto Settimo Torinese 2, Distretto Ivrea 2, Distretto Cuorgnè 4).

#### **Presidi Ospedalieri in acuzie e in postacuzie**

L'attività di produzione ospedaliera per acuti viene effettuata negli Ospedali aggregati in tre Presidi riuniti, a cui dal 2010 si è aggiunto l'Ospedale di Settimo Torinese. Nel corso dell'anno 2013 l'Ospedale di Castellamonte è stato riconvertito secondo gli indirizzi della programmazione regionale.

#### **OSPEDALE RIUNITO CIRIE' – LANZO**

- Ospedale di Ciriè (238 posti letto in ricovero ordinario e 23 posti letto in ricovero DH), l'ospedale capo fila del Presidio riunito. Dotato di specialità di base e di quelle specialistiche. E' sede di D.E.A. I livello.
- Ospedale di Lanzo (83 posti letto in ricovero ordinario e 19 posti letto in ricovero DH): Ospedale con alcune specialità di base e particolare caratterizzazione verso la day surgery e i day hospital (anche con valenza sovra ospedaliera). E' presente un punto di primo intervento.

#### **OSPEDALE DI CHIVASSO**

- Ospedale di Chivasso (183 posti letto in ricovero ordinario e 28 posti letto in ricovero DH). Dotato di specialità di base e di quelle specialistiche. E' sede di D.E.A. I livello.

#### **OSPEDALE RIUNITO IVREA – CUORGNE'**

- Ospedale di Ivrea (236 posti letto in ricovero ordinario e 30 posti letto in ricovero DH), è l'ospedale capo fila del Presidio riunito. Dotato di specialità di base e di quelle specialistiche. E' sede di D.E.A. I livello.
- Ospedale di Cuorgnè (98 posti letto in ricovero ordinario e 23 posti letto in ricovero DH), Ospedale con le specialità di base e particolare caratterizzazione verso la day surgery e i day hospital (anche con valenza sovra ospedaliera). E' presente Pronto Soccorso.

#### **Ospedale di SETTIMO TORINESE**

- Gestito in sperimentazione gestionale in forma mista pubblico e privato con SAAPA s.p.a., il Presidio ha indirizzo riabilitativo di 2° livello (59 p.l.) e lungodegenziale (82 p.l.), per un totale di 141 posti letto, a cui vanno aggiunti 94 posti letto CAVS (DGR n12-3730 del 27/07/2016).

*Handwritten signatures and initials on the right margin of the page.*

L'attività di ricovero, per quanto riguarda numero ed importo in ricovero ordinario e in day hospital degli Ospedali dell'ASL TO4 per l'anno 2016, è presentata nella tabella che segue.

Anno 2016			TOTALE
Istituto		n. casi	Importo Totale
OSPEDALE DI CHIVASSO	R	7.234	24.831.218
	D	2.884	3.441.306
<b>Totale Istituto</b>		10.118	28.272.525
<b>Totale Struttura</b>		10.118	28.272.525
OSPEDALE DI CIRIE'	R	8.646	29.893.428
	D	1.922	2.040.755
<b>Totale Istituto</b>		10.568	31.934.184
OSPEDALE DI LANZO	R	1.451	5.715.748
	D	972	1.030.878
<b>Totale Istituto</b>		2.423	6.746.626
<b>Totale Struttura</b>		12.991	38.680.810
OSPEDALE DI IVREA	R	7.897	28.866.562
	D	3.060	4.042.501
<b>Totale Istituto</b>		10.957	32.909.064
OSPEDALE DI CUORGNE'	R	1.192	5.060.112
	D	1.020	1.296.888
<b>Totale Istituto</b>		2.212	6.357.000
<b>Totale Struttura</b>		13.169	39.266.064
OSPEDALE DI SETTIMO	R	1.419	10.377.935
<b>Totale Istituto</b>		1.419	10.377.935
<b>Totale Azienda</b>	R	27.839	104.745.004
	D	9.858	11.852.329
<b>Totale Azienda Gen.</b>		<b>37.697</b>	<b>116.597.333</b>

Tabella 3. Attività di ricovero relativa all'anno 2016 degli Ospedali dell'ASL TO 4

*APU*

*AM*

*del*

*a*

*h*



Il numero di prestazioni ambulatoriali complessivamente erogate, con il relativo importo per l'anno 2016 è presentato nella tabella che segue.

<b>Azienda Erogante</b>	<b>N. Prest.</b>	<b>Tot Importi Euro Prest</b>
Asl TO4 anno 2016	5.185.565	59.371.209

**Tabella 4.** Attività ambulatoriale relativa all'anno 2016 dell'ASL TO 4

Nel territorio dell'ASL TO 4 sono operative le seguenti Strutture residenziali per anziani non autosufficienti : 10 RSA aziendali e 73 private accreditate;  
Sono inoltre presenti tre Hospice: Lanzo, Salerano e Foglizzo.

Nel territorio dell'ASL TO 4 sono altresì presenti le seguenti Strutture private accreditate:  
- Eporediese di Ivrea - Ville Turina Amione di San Maurizio Canavese - Villa Grazia di San Carlo Canavese - Villa Ida di Lanzo Torinese  
- Malpighi di Chivasso (prestazioni ambulatoriali)  
- Nuova LAMP di Settimo Torinese (prestazioni ambulatoriali).  
Le case di cura private accreditate presentano anche un'offerta di 121 posti letto CAVS, come da DGR n12-3730 del 27/07/2016. Sono inoltre presenti 94 posti letto CAVS presso Ospedale di Settimo Torinese e 18 posti letto CAVS presso Ospedale di Lanzo.

#### **Area urgenza ed emergenza**

Nell'ASL TO 4 sono operativi tre Dipartimenti Emergenza Accettazione, presso i Presidi di Ciriè, Chivasso ed Ivrea.

Il numero di accessi da PS nelle diverse sedi per l'anno 2016 è presentato nella tabella che segue.

<b>Accessi DEA/PS</b>	<b>DEA Chivasso</b>	<b>DEA Ciriè</b>	<b>PPI Lanzo</b>	<b>DEA Ivrea</b>	<b>PS Cuorgnè</b>	<b>Totale</b>
Anno 2016	53.449	47.130	6.734	41.991	16.553	165.857

**Tabella 5.** Accessi DEA/PS Presidi ospedalieri dell'ASL TO 4 anno -2016

#### **Prevenzione**

Il governo unitario della prevenzione richiesto dalla normativa in materia impone una riorganizzazione delle attività di prevenzione e promozione della salute.

Il Dipartimento di prevenzione è una struttura tecnico funzionale preposta alla promozione della tutela della salute collettiva con l'obiettivo della promozione della salute, della prevenzione delle malattie, del miglioramento della qualità della vita e del benessere animale e della sicurezza alimentare.

Il livello della Prevenzione presso l'ASL TO4 viene attuato in tutti gli ambiti clinici ed assistenziali coordinati da e con le Strutture di seguito indicate:

– Dipartimento di Prevenzione

*Handwritten signatures and initials:*  
A signature resembling 'fa' is located to the right of the 'Prevenzione' section.  
A signature resembling 'A.P.' is located below the list of structures.  
Other initials and a vertical line are present at the bottom right of the page.



– Strutture Complesse (SISP, SIAN, SPRESAL, Servizi Veterinari)

– Strutture Semplici.

L'attività di prevenzione viene organizzata in forma integrata su tre sedi principali di riferimento a Ciriè, Chivasso ed Ivrea.

Al Dipartimento di Prevenzione afferisce inoltre la S.C. Medicina Legale.

### S.C. DIREZIONE MEDICA DI PRESIDIO OSPEDALE DI CIRIÈ/LANZO.

Il Direttore di Presidio Ospedaliero ha competenze gestionali, organizzative, igienicosanitarie, di prevenzione, medico-legali, scientifiche, di formazione, di aggiornamento, di promozione della qualità dei servizi sanitari e delle rispettive prestazioni. Inoltre, è corresponsabile del governo clinico del presidio, promuovendo e coordinando le azioni finalizzate al miglioramento dell'efficienza, dell'efficacia e dell'appropriatezza delle prestazioni sanitarie. Svolge attività di indirizzo, coordinamento e supporto nei confronti dei dipartimenti ospedalieri.

Promuove altresì l'integrazione del presidio con i servizi territoriali. Promuove, coordina e verifica iniziative finalizzate alla promozione della salute in accordo e in modo coordinato con la il Dipartimento di Prevenzione e la Struttura di Promozione della salute.

Il direttore di presidio ospedaliero ha responsabilità in relazione al funzionamento operativo della sede ospedaliera assegnata e risponde del proprio operato alla Direzione Sanitaria Aziendale.

Il Direttore di Presidio, in particolare:

- a) è responsabile delle attività igienico organizzative della struttura ospedaliera;
- b) coordina, in collaborazione con i responsabili dipartimentali della gestione operativa, il funzionamento della struttura ospedaliera (blocco operatorio, poliambulatori, posti letto), al fine di ottimizzare l'utilizzo della sede ospedaliera per l'erogazione dei servizi sanitari, di garantire l'unitarietà funzionale della stessa e di realizzare le migliori condizioni per lo svolgimento dei processi clinico assistenziali;
- c) gestisce i progetti speciali relativi alla struttura ospedaliera di propria competenza.

La dotazione dei posti letto dell'Ospedale di Ciriè è riportata nello schema che segue:

posti letto ordinari	242
posti letto day hospital	23
<b>Posti letto totale</b>	<b>265</b>

La dotazione dei posti letto dell'Ospedale di Lanzo è riportata nello schema che segue:

posti letto ordinari	83
posti letto day hospital	19
<b>Posti letto totale</b>	<b>102</b>

*Arli. [Signature]*

*[Handwritten marks]*

E' sede di DEA di I livello.

Gli Ospedali di Ciriè e Lanzo hanno una produzione :

### **Ospedale di Ciriè**

<b>Ricoveri Anno 2016</b>	<b>N°</b>
Ricoveri in regime ordinario	8.646
Ricoveri in regime di day hospital	1.922
<b>Ricoveri totale</b>	<b>10.568</b>

### **Ospedale di Lanzo**

<b>Ricoveri Anno 2016</b>	<b>N°</b>
Ricoveri in regime ordinario	1.451
Ricoveri in regime di day hospital	972
<b>Ricoveri totale</b>	<b>2.423</b>

### **Competenze tecnico-professionali**

- Dirigere la struttura cui è preposto, assumendone la responsabilità ai fini organizzativi e gestionali e operare in stretta collaborazione con il Direttore Sanitario Aziendale;
- Contribuire all'individuazione delle linee di sviluppo e delle azioni comprese nelle responsabilità dei settori della direzione sanitaria, rappresentando le specificità della struttura di riferimento;
- Assicurare il contributo e l'integrazione funzionale delle SS.CC. alle linee di programma dell'Azienda, in collaborazione con i Direttori di Dipartimento;
- Favorire le attività in ottica dipartimentale sia di tipo gestionale che di tipo funzionale;
- Favorire al massimo l'integrazione delle attività ospedaliere con quelle di altri ospedali;
- Concorrere alla definizione dei criteri e delle priorità di allocazione delle risorse per le SS.CC. verificando la congruità tra risorse assegnate e obiettivi prefissati;
- Verificare i risultati dei processi di lavoro e sull'appropriatezza dell'utilizzo delle risorse, con particolare riferimento agli episodi di ricovero ed all'utilizzo delle tecnologie complesse;
- Verificare la corretta organizzazione del personale nelle varie SS.CC. al fine di assicurare la continuità assistenziale e i servizi di emergenza-urgenza;
- Coordinare il personale medico con funzioni igienico - organizzative tramite l'assegnazione di responsabilità di unità funzionali e/o obiettivi ed il controllo dei risultati;
- Gestire e controllare i dati statistici (ricoveri, day hospital, DRG, attività ambulatoriale, ecc) e i dati dei flussi informativi;
- Emanare direttive e regolamenti in materia igienico sanitaria;
- Vigilare sui processi di accreditamento e sul rispetto dei requisiti di qualità;
- Vigilare sulla corretta compilazione della cartella clinica;
- Gestire denunce obbligatorie e i provvedimenti di polizia mortuaria;
- Valutare i bisogni, l'offerta, il prodotto (anche in termini di efficacia);
- Predisporre valutazioni tecnico-sanitarie sugli interventi di ristrutturazione e/o innovazioni edilizie;

*fa*

*Luca* *SM* *L*



- Predisporre proposte e pareri per l'acquisto di attrezzatura e dispositivi medici, con definizione delle priorità;
- Cooperare all'organizzazione dell'accettazione sanitaria, del pronto soccorso e delle sale operatorie;
- Definire le modalità con cui viene garantita la continuità dell'assistenza al paziente in caso di urgenza o di eventi imprevisti (clinici, organizzativi, tecnologici);
- Collaborare alla definizione del piano aziendale di formazione e di aggiornamento permanente per il personale;
- Gestire la sperimentazione clinica.

### **Capacità organizzative**

Il candidato dovrà dimostrare di avere capacità organizzative così da:

- garantire la continuità di crescita della struttura complessa diretta, garantendo la crescita professionale della propria équipe;
- garantire l'organizzazione del lavoro e l'impegno di risorse adeguato al modello organizzativo;
- garantire il perseguimento di attività che prevedano una corretta integrazione tra ospedale e territorio mediante il coinvolgimento delle varie figure professionali del personale sanitario, dipendente e convenzionato, che porti ad un elevato livello di qualità ed efficienza dell'attività erogata, appropriatezza delle prestazioni e contenimento dei tempi di attesa;
- garantire collaborazione e capacità organizzativa secondo le linee strategiche aziendali al fine di ottenere una integrazione ed omogeneizzazione delle attività.

Il candidato dovrà essere in grado di pianificare un progetto di gestione nel tempo della struttura volta al miglioramento continuo della stessa nell'ambito dell'assetto organizzativo aziendale che richiede una ottimale integrazione delle attività in ambito aziendale.

### **Governo Clinico**

Il candidato dovrà dimostrare di avere competenze nell'ambito della gestione per processi secondo un modello legato al miglioramento continuo che prenda in considerazione la gestione del rischio clinico e l'utilizzo degli standard di qualità.

### **Formazione/Ricerca scientifica**

Il candidato dovrà dimostrare di avere seguito un percorso formativo costante e coerente, tale da garantire la propria crescita professionale e l'aggiornamento continuo, e di possedere una adeguata produzione scientifica.